

SELECT'OM

RAPPORT ANNUEL

SUR LE PRIX ET LA QUALITÉ
DU SERVICE PUBLIC
D'ÉLIMINATION
DES DÉCHETS

2014



SOMMAIRE

1. PRÉSENTATION DU SELECT'OM

1.1. Le territoire desservi par le Select'Om	6
1.2. Typologie d'habitat des communes adhérentes	7

2. ORGANISATION GÉNÉRALE DU SERVICE PUBLIC DE GESTION DES DÉCHETS

2.1. Organisation de la collecte	10
2.2. La collecte en porte à porte	12
2.3. La collecte en Apport Volontaire	13
2.4. Les déchèteries	14
2.5. Synoptique des flux de déchets collectés par la collectivité	18
2.6. Modes de traitement vers lesquels sont orientés les déchets collectés par la collectivité et valorisation réalisée	18
2.7. Localisation des installations de traitement vers lesquelles sont orientés les déchets collectés par la collectivité	20
2.8. Mesures prises en faveur de la santé de l'homme et la protection de l'environnement	21

3. LES INDICATEURS FINANCIERS

3.1. Les principales prestations rémunérées à l'entreprise sous contrat	24
3.2. Les coûts d'exploitation du service	26
3.3. La décomposition des coûts par flux	28
3.4. La décomposition des coûts par postes	29

4. PRÉVENTION-COMMUNICATION

4.1. Bilan sur le plan de prévention	32
4.2. Communication	33



PRÉSENTATION GÉNÉRALE

NATURE DU SERVICE PUBLIC

Collecte et élimination des déchets
ménagers et assimilés

TITULAIRE DE LA COMPETENCE S.I.C.T.O.M.M.E

(Syndicat Intercommunal pour la Collecte
et le Traitement des Ordures de Molsheim,
Mutzig et Environs)

SIEGE

52 Route Industrielle de la Hardt
67120 MOLSHEIM
Tél. : 03.88.47.92.20 - Fax : 03.88.47.92.29
www.select-om.com - info@select-om.com

STATUT

Etablissement Public de Coopération
Intercommunale-Syndicat de Communes

RUE
DU
NARION



1. PRÉSENTATION DU SELECT'OM

1. PRÉSENTATION DU SELECT'OM

1.1. Le territoire desservi par le Select'Om

le Select'Om
COLLECTE, TRAITE
ET VALORISE LES
DÉCHETS MÉNAGERS
ET ASSIMILÉS DE

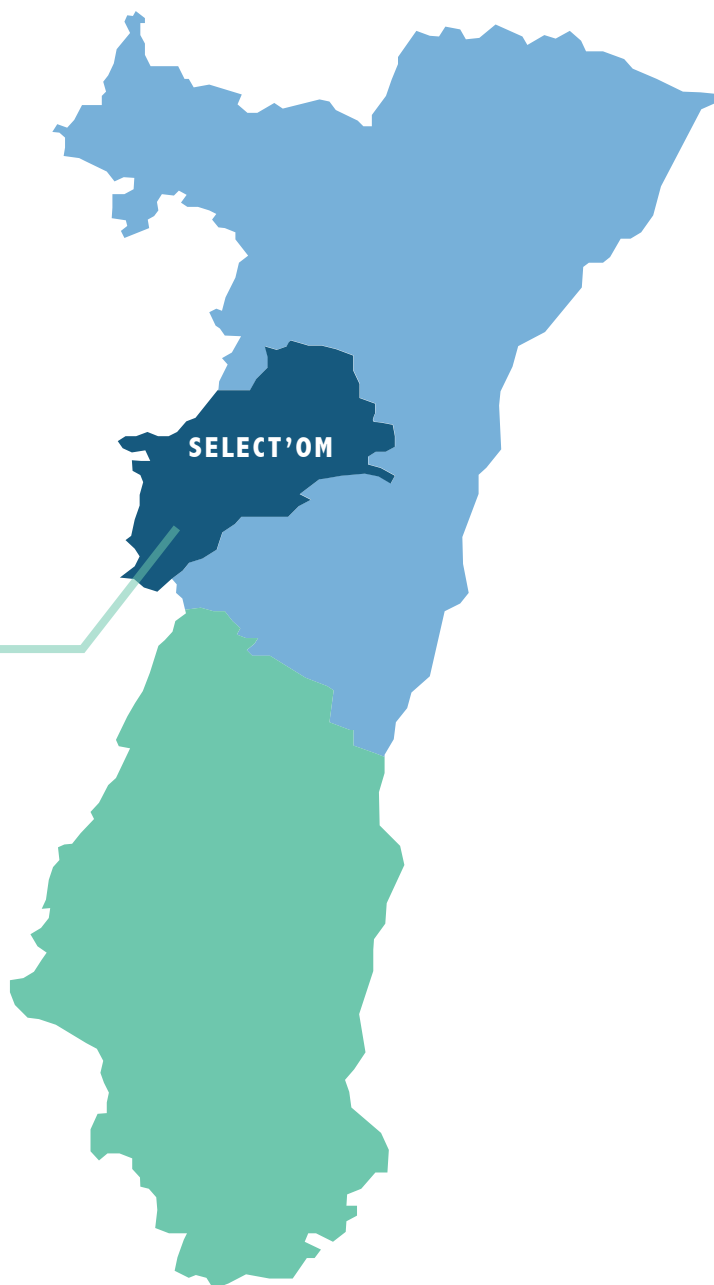
1
68

COMMUNES

Soit

98 236*

HABITANTS



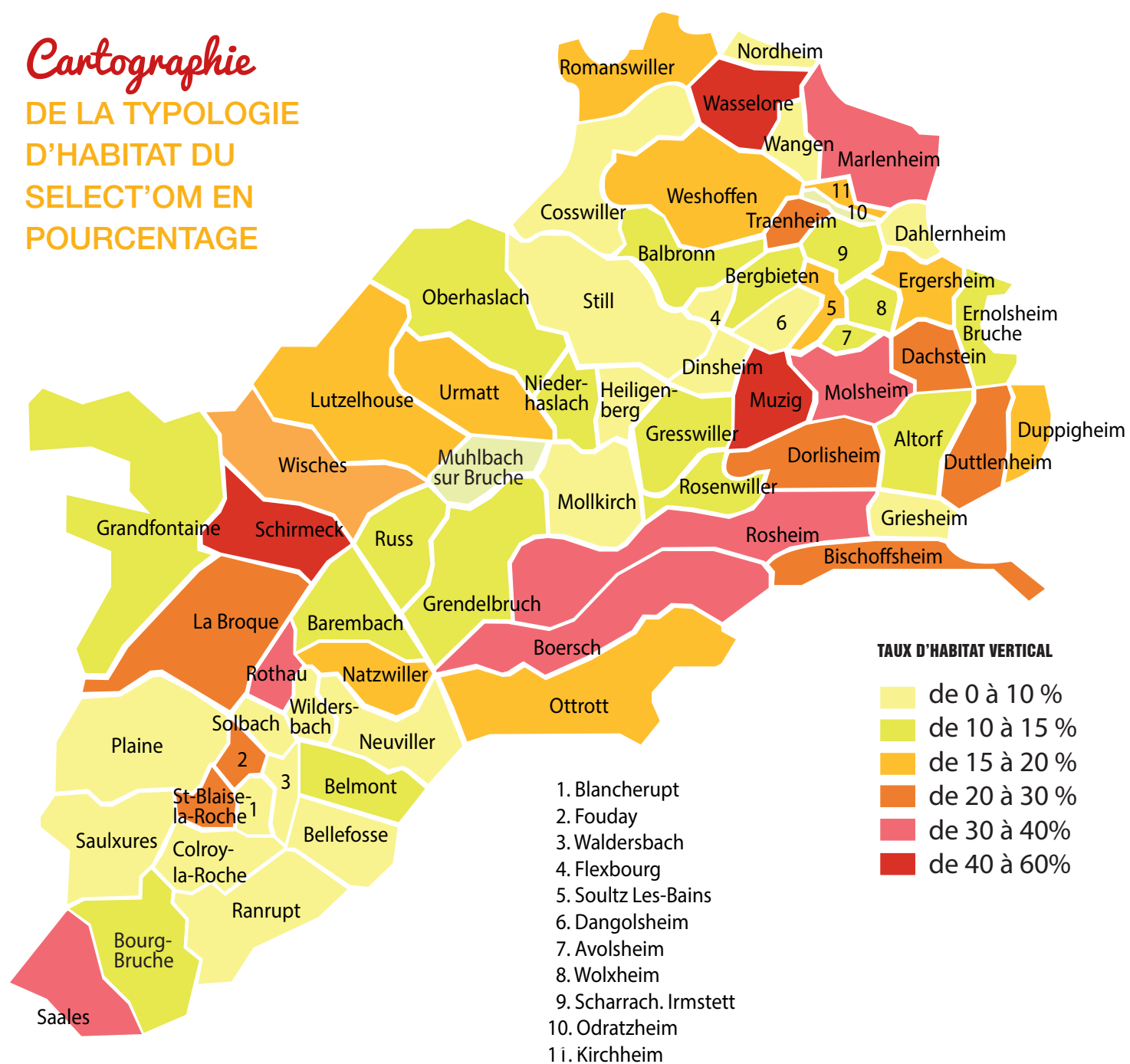
L'adhésion des 68 communes au Syndicat Intercommunal pour la Collecte et le Traitement des Ordures de Molsheim, Mutzig et Environs, s'est échelonnée du 30 juin 1960, date de la création du Syndicat, au 18 juillet 2003, date d'adhésion de la commune de Nordheim.

* Population municipale sans double compte

1.2. Typologie d'habitat des communes adhérentes

Cartographie

DE LA TYPOLOGIE D'HABITAT DU SELECT'OM EN POURCENTAGE

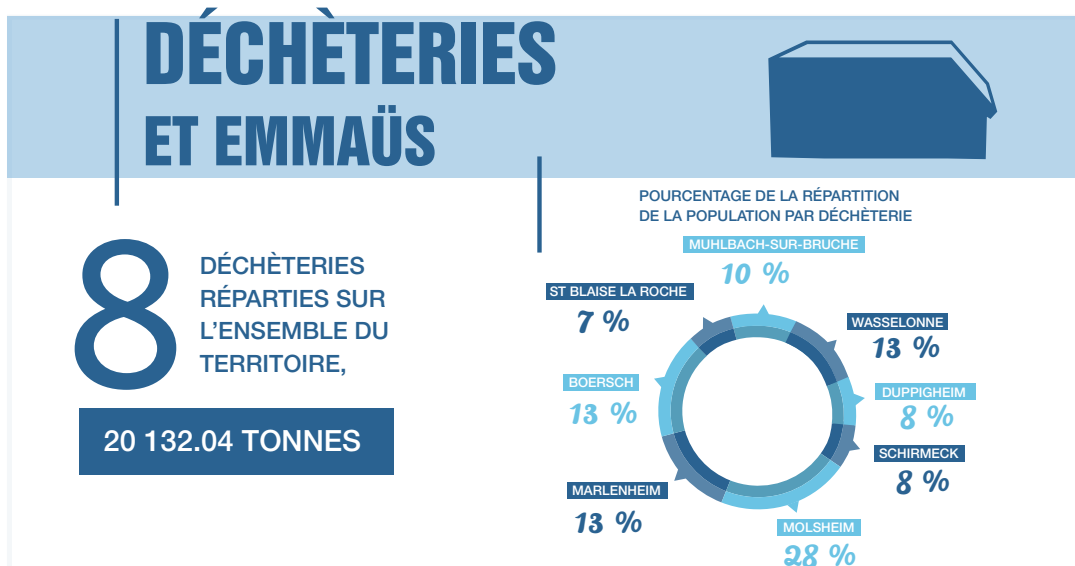
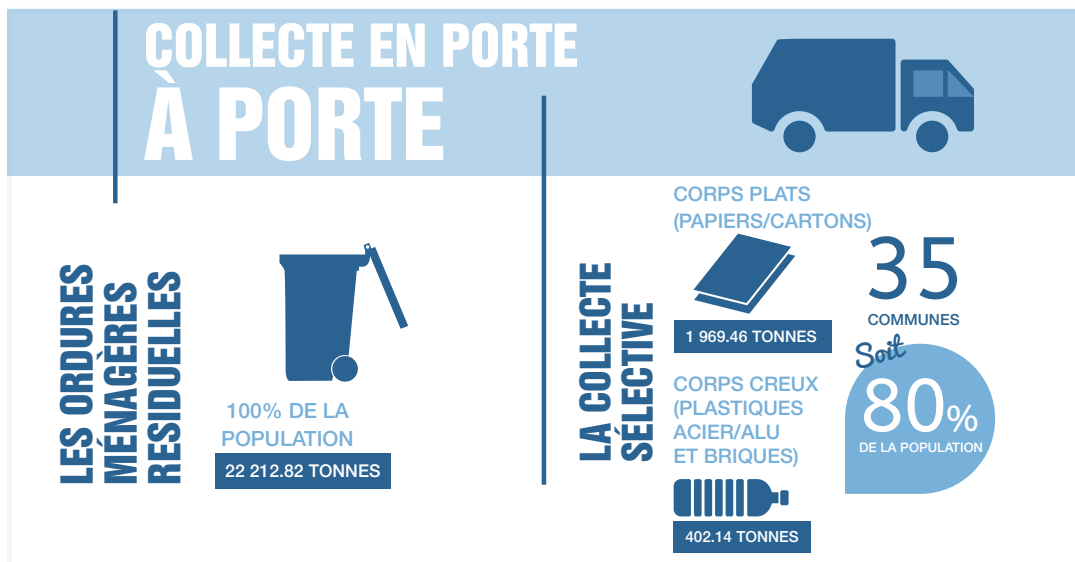




2. ORGANISATION GÉNÉRALE DU SERVICE PUBLIC DE GESTION DES DÉCHETS

2. ORGANISATION GÉNÉRALE DU SERVICE PUBLIC DE GESTION DES DÉCHETS

2.1. Organisation de la collecte



TONNAGES

ÉVOLUTION 2013-2014



TONNAGES COLLECTÉS

	TONNAGE ANNUEL ORDURES MÉNAGÈRES ET DÉCHETS ASSIMILÉS			EN KG/ PAR HABITANT		
	2013	2014	variations	2013	2014	variations
COLLECTE EN PORTE À PORTE DES ORDURES MÉNAGÈRES RÉSIDUELLES	22 369.38	22 212.82	-0.70%	228.86	226.12	-1.20%
COLLECTE SÉLECTIVE EN PORTE À PORTE	2 418.21	2 371.60	-1.93%	32.69	31.36	-4.07%
LES POINTS D'APPORTS VOLONTAIRES	5 020.19	5 357.67	+6.72%	51.36	54.54	+6.19%
LES DÉCHÈTERIES	19 563.04	19 888.68	+1.66%	200.14	202.46	+1.16%
DÉCHETS REPRIS PAR EMMAÛS	220.06	243.36	+10.59%	2.25	2.48	+10.22%
TOTAL COLLECTÉ	49 590.88	50 074.13	+0.98%	507.30	509.73	+0.48%

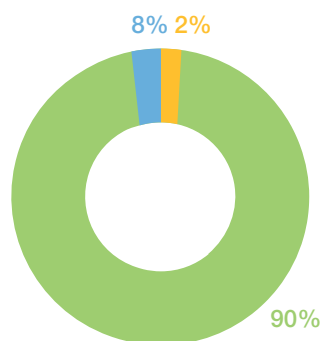


2.2. La collecte en porte à porte

MODALITÉS D'ORGANISATION DE LA COLLECTE EN PORTE A PORTE

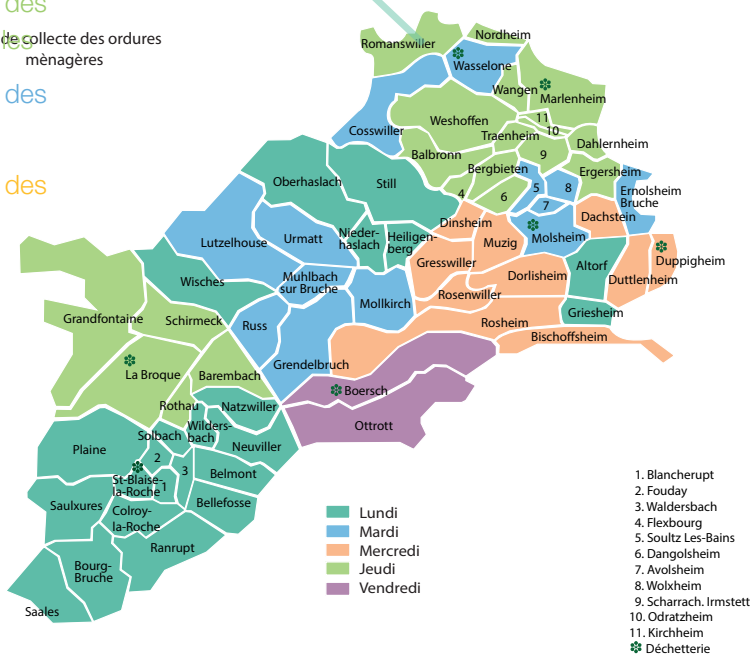
	MODE D'EXPLOITATION	FRÉQUENCE DE COLLECTE	CONTENANT	POPULATION DESSERVIE	KM PARCOURUS DANS L'ANNÉE
ORDURES MÉNAGÈRES RÉSIDUELLES	Régie	Hebdomadaire	Bac vert	100%	196 572
COLLECTE SÉLECTIVE DES CORPS PLATS	Régie	Mensuelle	Bac bleu	80%	17 016
COLLECTE SÉLECTIVE DES CORPS CREUX	Régie	Mensuelle	Sac jaune	80%	15 118

Répartition des tonnages DE LA COLLECTE EN PORTE A PORTE



- Collecte en porte à porte des ordures ménagères résiduelles
- Collecte en porte à porte des corps plats
- Collecte en porte à porte des corps creux

JOUR DE COLLECTE DES ORDURES MÉNAGÈRES RÉSIDUELLES



liste DES COMMUNES BÉNÉFICIAIRE D'UNE COLLECTE SÉLECTIVE EN PORTE A PORTE

- | | |
|-------------------------|----------------------------|
| ALTORF | MOLSHEIM |
| AVOLSHEIM | MUTZIG |
| BISCHOFFSHEIM | NIEDERHASLACH |
| BOERSCH | NORDHEIM |
| COSSWILLER | OTTROTT |
| DACHSTEIN | ROMANSWILLER |
| DINSHEIM-SUR-BRUCHE | ROSHEIM |
| DORLSHEIM | ROTHAU |
| DUPPIGHEIM | RUSS |
| ERGERSHEIM | SCHARRACHBERGHEIM-IRMSTETT |
| ERNOLSHEIM-BRUCHE | SCHIRMECK |
| GRENDELBRUCH | SOULTZ-LES-BAINS |
| GRESSWILLER | STILL |
| GRIESHEIM-PRES-MOLSHEIM | URMATT |
| LA BROQUE | WASSELONNE |
| LUTZELHOUSE | WISCHES |
| MARLENHEIM | |

Actualité

Les communes de Grendelbruch et Wisches ont bénéficié de la mise en place d'une collecte sélective en 2014.

2.3. La collecte en Apport Volontaire

NOMBRE DE CONTENEURS D'APPORT VOLONTAIRE

- Nombre de conteneurs corps plats (*papiers/cartons*) : **171** soit en moyenne un conteneur pour **575** habitants
- Nombre de conteneurs corps creux (*plastiques, emballages métalliques et briques alimentaires*) : **186** soit en moyenne un conteneur pour **530** habitants
- Nombre de conteneurs verre : **217** soit en moyenne un conteneur pour **455** habitants

Les conteneurs d'apport volontaire sont disposés dans toutes les communes du syndicat. La dotation et le positionnement sont déterminés en fonction des besoins de chaque commune.

info clés

780 JOURNÉES DE COLLECTE PAR AN

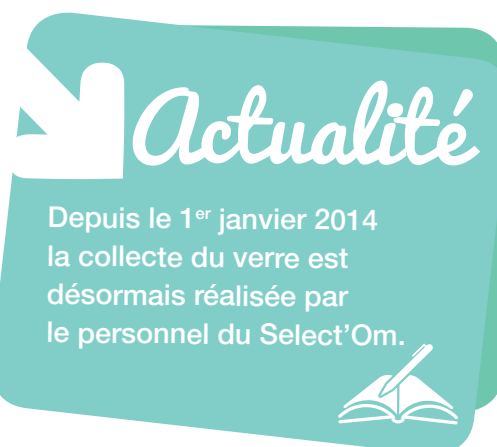
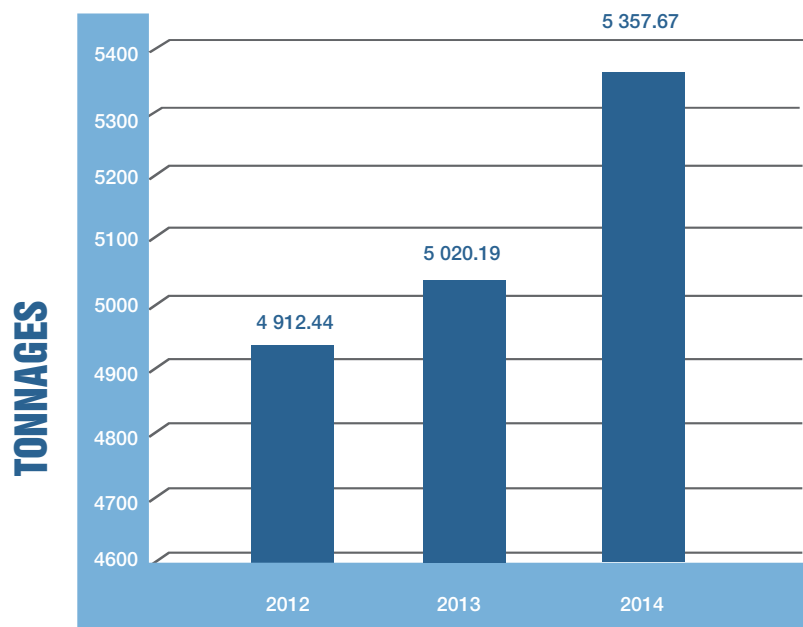
COLLECTE APPORT VOLONTAIRE PAPIER : **18 905 KM**

COLLECTE APPORT VOLONTAIRE PLASTIQUE : **12 235 KM**

COLLECTE APPORT VOLONTAIRE VERRE : **14 144 KM**

TONNAGES COLLECTÉS	2012		2013		2014	
	Tonnage total	Kg/hab	Tonnage total	Kg/hab	Tonnage total	Kg/hab
APPORT VOLONTAIRE CORPS PLATS	1 559.44	16.01	1 563.66	16.00	1 648.63	16.78
APPORT VOLONTAIRE CORPS CREUX	283.82	2.91	331.90	3.69	365.82	3.72
APPORT VOLONTAIRE VERRE	3 069.18	31.49	3 124.63	31.97	3 343.22	34.03
<i>Total</i>	4 912.44	50.41	5 020.19	51.36	5 357.67	54.54

ÉVOLUTION DES TONNAGES COLLECTÉS EN APPORT VOLONTAIRE



2.4. Les déchèteries

MODALITÉS D'ORGANISATION DES DÉCHÈTERIES

La déchèterie est un espace aménagé, gardienné et clôturé où les usagers peuvent apporter certains de leurs déchets afin que ceux-ci soient réacheminés vers les filières de traitement adéquates (recyclage, valorisation, ...). Les déchèteries sont considérées comme des installations classées pour la protection de l'environnement et donc soumises à une réglementation très stricte.

Le Select 'Om dispose d'un réseau de huit déchèteries qui maillent aujourd'hui son territoire, offrant ainsi en moyenne une déchèterie pour 12 345 habitants.

Les déchèteries sont devenues un acteur majeur dans la collecte des déchets puisqu'elles permettent aujourd'hui de collecter 19 888.68 tonnes dont 58% sont recyclées. Les huit déchèteries sont exploitées en régie par le personnel du Select'Om qui assure le gardiennage et le vidage des bennes de déchèteries.



Actualité

En 2014, 5 418 bennes ont été vidées, ce qui correspond à 89 198 km effectuées par les camions du syndicat.

MODALITÉS D'ACCUEIL DES PARTICULIERS

LES DÉCHÈTERIES ACCUEILLENT LES USAGERS PARTICULIERS RÉSIDANT SUR LE TERRITOIRE DU SELECT'OM SELON LES HORAIRES SUIVANTS :

LOCALISATION ET JOURS D'OUVERTURE DES DÉCHÈTERIES EN 2014

LOCALISATION	MISE EN SERVICE	JOURS D'OUVERTURE
BOERSCH Zone artisanale	octobre 1991	mercredi (journée) - vendredi (après-midi) samedi (journée)
DUPPIGHEIM Avenue de la gare	septembre 1993	mardi (journée) - jeudi (journée) samedi (journée)
MARLENHEIM Rue de l'Usine	décembre 1992	mardi (après-midi) - jeudi (journée) samedi (journée)
MOLSHEIM Rte ind. de la Hardt	octobre 1991	mardi (journée) - mercredi (matin) - jeudi (journée) vendredi (après-midi) - samedi (journée)
MUHLBACH/BRUCHE Rue de la Gare	novembre 1996	mercredi (journée) - samedi (journée)
SAINT-BLAISE-LA-ROCHE Route de Poutay	novembre 1996	mercredi (journée) - samedi (journée)
SCHIRMECK Route du Donon	juillet 1999	mercredi (journée) - samedi (journée)
WASSELONNE Rue du Hohengoef	novembre 1996	mercredi (journée) - samedi (journée)

les déchèteries SONT OUVERTES :

★ En journée de 9h à 12h et de 14h à 17h en période hivernale et de 8h30 à 12h et de 14h à 17h30 en période estivale

n Le matin de 9h à 12h en période hivernale et de 8h30 à 12h en période estivale

n L'après-midi de 13h à 19H

DÉTAIL DES TONNAGES COLLECTÉS EN DÉCHÈTERIES

TONNAGES

	2012	2013	VARIATION 2012/2013	2014	VARIATION 2013/2014
AMPOULES & TUBES	0.00	1.85	NS	2.34	26.49%
BATTERIES	24.7	35.61	44.17%	38.30	7.55%
BOIS	2 609.32	2909.72	11.51%	2847.20	-2.15%
CAPSULES NESPRESSO	6.2	10.14	63.55%	8.59	-15.29%
DÉCHETS ENFOUIS	1 232.22	759.52	-38.36%	503.63	-33.69%
DEEE	656.35	754.41	14.94%	741.48	-1.71%
DMS	50.86	56.82	11.72%	54.00	-4.96%
ENCOMBRANTS	2 506.25	2606.89	4.02%	2 433.82	-6.64%
FERRAILLES	952.21	1033.36	8.52%	986.88	-4.50%
GRAVATS	1 922.40	4153.62	116.06%	5 228.33	25.87%
HUILES MINÉRALES	38.25	38.61	0.94%	36.63	-5.13%
HUILES VÉGÉTALES	0.00	3.8	NS	9.09	139.21%
PAPIERS-CARTONS	1495	1477.51	-1.17%	1 252.90	-15.20%
PLASTIQUES	151.82	173.78	14.46%	143.90	-17.19%
PLÂTRE	19.80	252.88	1177.17%	477.71	88.68%
PNEUS	19.89	18.51	-6.94%	30.12	62.72%
RADIOGRAPHIE	0.00	0.00	NS	0.72	NS
VÉGÉTAUX	4 119.91	4391.78	6.60%	4 293.32	-2.24%
VERRE	873.14	884.23	1.27%	799.72	-9.56%
TOTAL	16 678.32	19 561.19	17.29%	19 888.68	1.66%



Actualité

En 2014, de profondes modifications ont été apportées au fonctionnement des déchèteries afin d'améliorer la sécurité et la qualité de l'accueil sur ces sites.

Un système de vidéosurveillance a été installé, 37 caméras surveillent ainsi nos installations.

Un dispositif de contrôle des accès a été mis en service le 1^{er} novembre 2014.

Les habitants du territoire ont été invités à remplir un dossier afin d'obtenir leur badge d'accès pour les déchèteries du Select'Om. Fin 2014, 25 000 badges ont été distribués.



PARTENARIAT SELECT'OM – EMMAÛS

Depuis octobre 2009, le Select'Om et Emmaüs agissent en partenariat en faveur du réemploi.

Les compagnons d'Emmaüs centre alsace se déplacent sur le territoire du Select'Om afin de collecter les objets et meubles réutilisables. Le Select'om prend en charge à ce titre les déchets issus de ce processus de valorisation.

Pour l'année 2014, les tonnages suivants ont été collectés :

- Bois : 102,64 tonnes
- Encombrants : 141,12 tonnes



MODALITÉS DE PRISE EN CHARGE DES DÉCHETS NE PROVENANT PAS DES MÉNAGES MAIS PRIS EN COMPTE PAR LE SERVICE PUBLIC

ÉTABLISSEMENTS FACTURÉS EN REDEVANCE SPÉCIALE EN 2014 :

2 317 établissements facturés en redevance spéciale

Déchèteries

Les professionnels du territoire sont accueillis sur 4 déchèteries lors d'une journée dédiée à l'accueil des déchets ne provenant pas des ménages.

LOCALISATION	MISE EN SERVICE	JOUR D'OUVERTURE	VOLUMES ANNUELS (M ³)
MOLSHEIM Rue Ind. de la Hardt	OCT.1991	MERCREDI DE 13H À 18H	758.50
MUHLBACH/BRUCHE Rue de la Gare	NOV.1996	Jeudi DE 13H À 18H	392.75
SAINT-BLAISE-LA-ROCHE Route de Poutay	NOV.1996	Vendredi DE 9H À 12H	325.83
WASSELONNE Rue du Hohengoef	NOV.1996	Lundi DE 13H À 18H	986.38

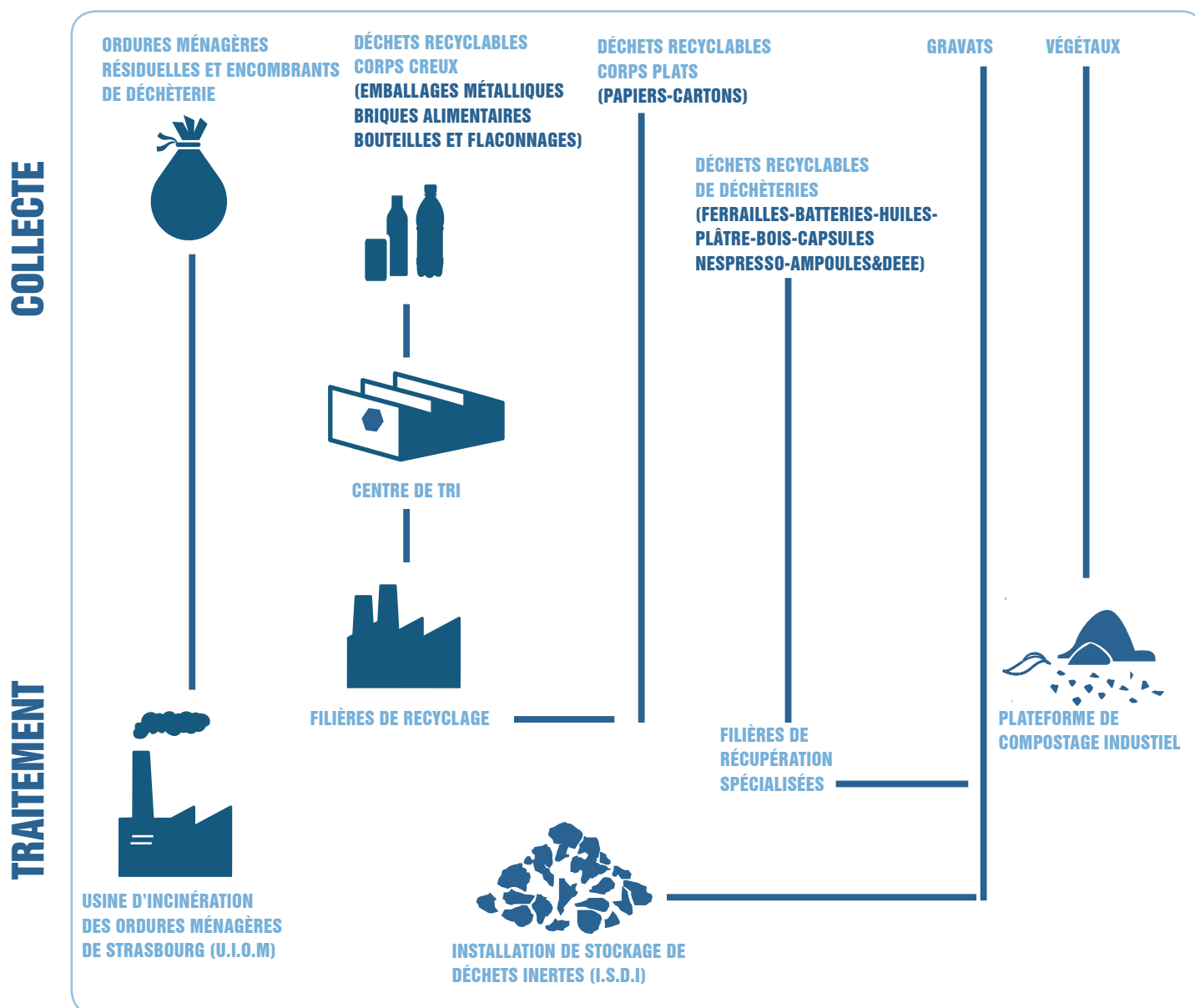
TARIFS 2014

NATURE DES DÉCHETS ACCEPTÉS	PRIX PAR UNITÉ DE M ³ DE MATÉRIAUX RÉCEPTIONNÉS
DÉCHETS INCINÉRABLES DE MOINS DE 80 CM	18.59 €
DÉCHETS DIVERS DE PLUS DE 80 CM ET BROYÉS	27.33 €
DÉCHETS DIVERS ENFOUIS ET GRAVATS SOUILLÉS	32.79 €
GRAVATS PROPRES	8.75 €
BOIS	10.93 €
FERRAILLES	2.19 €
VÉGÉTAUX	10.93 €
PAPIERS - CARTONS	6.56 €
VERRE (FLACONS - BOUTEILLES)	6.56 €
BOUTEILLES ET FLACONNAGES PLASTIQUES	30.61 €

Collecte en Porte à porte

3 580.70 TONNES D'ORDURES MENAGERES RESIDUELLES COLLECTÉES
EN 2014 (N-1 : 3 509 TONNES)

2.5. Synoptique des flux de déchets collectés par la collectivité



2.6. Modes de traitement vers lesquels sont orientés les déchets collectés par la collectivité et valorisation réalisée

ENFOUISSEMENT

TYPE DE DÉCHET	TONNAGES		VARIATION PAR TONNAGE	TONNAGE PAR HABITANT (KG)		VARIATION PAR HABITANT
	2013	2014		2013	2014	
GRAVATS	2 906.10	4 007.20	37.89%	30.25	40.79	34.84%
DÉCHETS ULTIMES	759.52	503.63	-33.69%	7.77	5.13	-33.98%
TOTAL ANNUEL ENFOUI	3 665.62	4 510.83	23.06%	37.50	45.92	22.45%
	soit 7%	soit 9%				

INCINÉRATION

TYPE DE DÉCHET	TONNAGES		VARIATION PAR TONNAGE	TONNAGE PAR HABITANT (KG)		VARIATION PAR HABITANT
	2013	2014		2013	2014	
ORDURES MÉNAGÈRES	22 369.38	22 212.82	-0.70%	228.85	226.12	-1.19%
DÉCHETS DIVERS DE DÉCHÈTERIES	2 666.13	2 574.94	-3.42%	27.27	26.21	-3.88%
DÉCHETS MÉNAGERS SPÉCIAUX	56.82	54.00	-4.96%	0.58	0.55	-5.22%
TOTAL ANNUEL INCINÉRÉ	25 092.33	24 841.76	-1.00%	256.71	252.88	-1.90%
	soit 51%	soit 50%				

RECYCLAGE

TYPE DE DÉCHET	TONNAGES		VARIATION PAR TONNAGE	TONNAGE PAR HABITANT (KG)		VARIATION PAR HABITANT
	2013	2014		2013	2014	
AMPOULES ET TUBES	1.86	2.34	25.35%	0.02	0.02	0.00%
BATTERIES	35.61	38.30	7.56%	0.36	0.39	8.30%
BOIS	1 842.31	1 474.72	-19.95%	18.85	15.01	-20.36%
CAPSULES NESPRESSO	10.13	8.59	-15.25%	0.10	0.09	-12.61%
DEEE	754.40	741.48	-1.71%	7.72	7.55	-2.23%
FERRAILLES	1 033.36	986.88	-4.50%	10.57	10.05	-4.96%
GRAVATS	1 247.52	1 221.13	-2.12%	12.76	12.43	-2.58%
HUILES MINÉRALES	38.61	36.63	-5.13%	0.39	0.37	-4.39%
HUILES VÉGÉTALES	3.80	9.09	139.34%	0.03	0.09	208.61%
PAPIERS-CARTONS	5 092.86	4 870.99	-4.36%	52.10	49.58	-4.83%
PLASTIQUES	868.90	911.86	4.94%	8.89	9.28	4.41%
PLÂTRES	256.18	477.71	86.47%	2.62	4.86	85.61%
PNEUS	18.51	30.12	62.72%	0.18	0.31	70.34%
RADIOGRAPHIE	0.00	0.72	NS	0	0.01	NS
VÉGÉTAUX	4 391.78	4 293.32	-2.24%	44.93	43.70	-2.73%
VERRE	4 008.87	4 142.94	3.34%	41.01	42.17	2.84%
TOTAL ANNUEL DE VALORISATION MATIÈRE	19 604.71	19 246.82	-1.83%	200.53	195.92	-2.30%
	soit 40%	soit 38%				

VALORISATION ÉNERGÉTIQUE

TYPE DE DÉCHET	TONNAGES		VARIATION PAR TONNAGE	TONNAGE PAR HABITANT (KG)		VARIATION PAR HABITANT
	2013	2014		2013	2014	
BOIS	1 228.21	1 474.72	20.07%	12.56	15.01	19.51%
TOTAL ANNUEL DE VALORISATION ÉNERGÉTIQUE	1 228.21	1 474.72	20.07%	12.56	15.01	19.51%
	soit 2%	soit 3%				

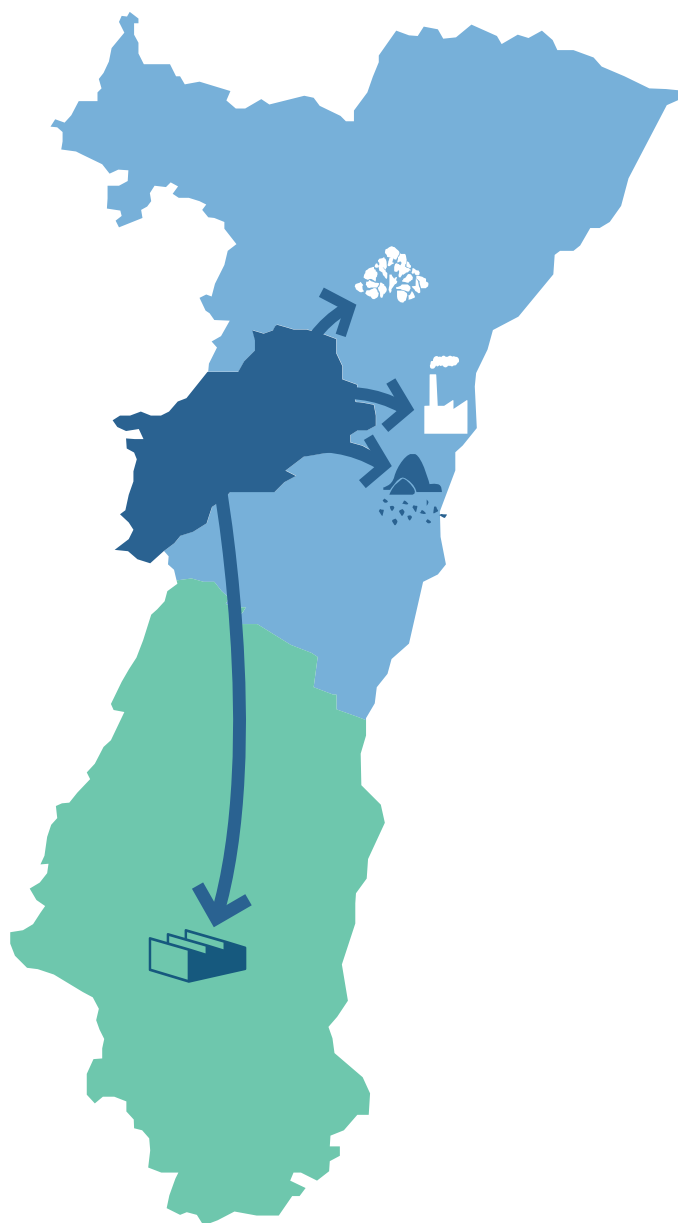
TOTAL





TYPE DE DÉCHET	TONNAGES		VARIATION PAR TONNAGE	TONNAGE PAR HABITANT (KG)		VARIATION PAR HABITANT
	2013	2014		2013	2014	
TOTAL ANNUEL	49 590.88	50 074.13	0.98	507.35	509.73	0.48%

2.7. Localisation des installations de traitement vers lesquelles sont orientés les déchets collectés par la collectivité

Cartographie


DES INSTALLATIONS
DE TRAITEMENT
VERS LESQUELLES
SONT ORIENTÉS
LES DÉCHETS DU
SELECT'OM



-  Centre de tri - COVED - Aspach-le-Haut
-  Plateforme de compostage industriel - Eschau
-  U.I.O.M - Strasbourg
-  I.S.D.I - Hochfelden

Actualité

En raison de la fermeture temporaire de l'usine d'incinération de Strasbourg nos déchets ont été transférés à SCHWEIGHOUSE, BOUROGNE et SAUSHEIM pour incinération, à CHANGE, TETING-SUR-NIED et LESMENILS pour enfouissement et en ALLEMAGNE à ALLMENDIGEN...



2.8. Mesures prises en faveur de la santé de l'homme et de la protection de l'environnement

les mesures MISES EN OEUVRE

- La mise en œuvre du réseau de maillage des déchèteries s'est traduite par la suppression successive de l'ensemble des décharges sauvages et des dépôts d'ordures sur le territoire desservi.
- Depuis 2009, le Select'Om a mis en place une collecte semestrielle des déchets ménagers spéciaux dans chaque déchèterie du territoire. Ces produits fortement toxiques sont désormais collectés et traités de façon à limiter leur impact sur la santé de l'homme et l'environnement. Cette collecte a également intégré dès 2010 les pneus qui représentaient jusqu'alors une part importante des dépôts sauvages dans la nature.
- Une opération de promotion du compostage individuel est engagée sur notre territoire depuis 2009. Cette opération a pour objectif de sensibiliser l'ensemble des usagers à la pratique du compostage. En effet, ce procédé permet de réduire les déchets des usagers tout en obtenant un engrais de qualité. De nombreuses réunions théoriques ont ainsi été organisées sur le territoire.





3. LES INDICATEURS FINANCIERS

3. LES INDICATEURS FINANCIERS

3.1. Les principales prestations rémunérées à l'entreprise sous contrat

NOM DE L'ENTREPRISE	GROUPE AFFILIÉ	NATURE DE LA PRESTATION	TYPE DE CONTRAT ET DURÉE	ECHÉANCE	MONTANT ANNUEL DES PRESTATIONS EN K€ TTC	EVOLUTION N/N-1
ALSADIS		Collecte et traitement des DMS	Marché public	31/12/2015	69	13.11%
COVED	Groupe SAUR	Tri des corps creux	Marché public	31/12/2015	326	10.51%
RITLENG REVALORISATION		Traitement des déchets à base de plâtre	Marché public	31/12/2015	46	84.00%
RITLENG REVALORISATION		Traitement des gravats	Marché public	31/12/2015	2	0.00%
SENERVAL	Groupe Séché Environnement	Incinération des déchets	Marché public	31/12/2016	2 555	8.77%
ALPHA ALSACIENNE DE PROPRETÉ	Groupe VEOLIA	Enfouissement des déchets ultimes	Marché public	31/12/2015	74	-30.84%
ALPHA ALSACIENNE DE PROPRETÉ	Groupe VEOLIA	Broyage et transport des encombrants de déchèteries à destination de l'usine d'incinération	Marché public	31/12/2015	68	1.49%
ALPHA ALSACIENNE DE PROPRETÉ	Groupe VEOLIA	Stockage et chargement du verre	Marché public	31/12/2015	38	NS
ALPHA ALSACIENNE DE PROPRETÉ	Groupe VEOLIA	Traitement des déchets de bois	Marché public	31/12/2017	79	0.00%
ALPHA ALSACIENNE DE PROPRETÉ	Groupe VEOLIA	Traitement des gravats	Marché public	31/12/2015	22	120.00%
ALPHA ALSACIENNE DE PROPRETÉ	Groupe VEOLIA	Traitement des déchets végétaux	Marché public	31/12/2017	129	0.78%
ALPHA ALSACIENNE DE PROPRETÉ	Groupe VEOLIA	Transfert et conditionnement des papiers	Marché public	31/12/2017	34	20.83%
ALPHA ALSACIENNE DE PROPRETÉ	Groupe VEOLIA	Mise en balle des papiers cartons	Marché public	31/12/2017	87	-8.11%
ALPHA ALSACIENNE DE PROPRETÉ	Groupe VEOLIA	Transfert et transport des ordures ménagères	Marché public	31/12/2017	3	NS

Total

3 532

4.70%



Actualité

La modification en 2012 de la réglementation relative au recyclage en technique routière des mâchefers d'incinération de déchets non dangereux a provoqué une hausse significative des prix de l'incinération des ordures ménagères à l'occasion du renouvellement du marché au 1^{er} janvier 2014. A ce phénomène est venu s'ajouter le relèvement du taux de TVA applicable au traitement des déchets qui est passé de 7 à 10%. Au final, le coût de traitement des ordures ménagères a subi une augmentation de 17% entre 2013 et 2014, ce qui représente un surcoût de 205 000 euros.

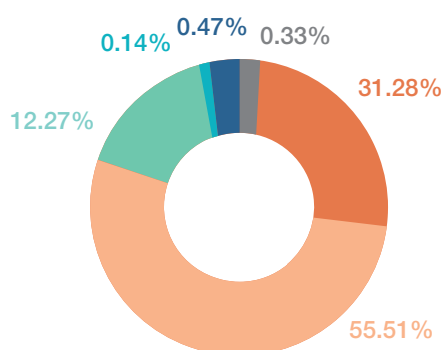
Par ailleurs, la reprise en régie de la collecte du verre en apport volontaire a permis d'économiser 18 000 euros pour un service de qualité équivalente.



3.2. Les coûts d'exploitation du service

Compte administratif 2014

DÉPENSES DE FONCTIONNEMENT

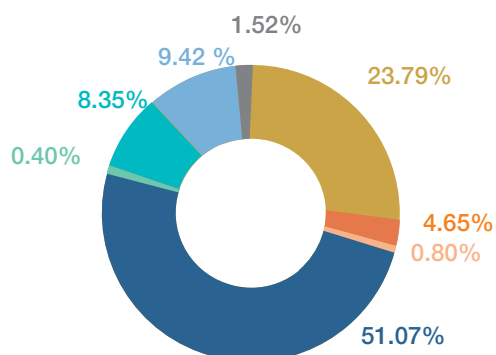


DÉPENSES

MONTANT EN €

Charges à caractère général	4 694 652.92 €
Charges de personnel	2 646 087.15 €
Autres charges de gestion courante	39 611.44 €
Charges financières	12 069.56 €
Charges exceptionnelles	28 281.96 €
Amortissements	1 037 589.92 €
TOTAL	8 458 292.95 €

RECETTES DE FONCTIONNEMENT



DÉPENSES

MONTANT EN €

Atténuations de charges	104 899.01 €
Ventes de produits	608 429.30 €
TEOM	6 674 262.00 €
Redevance spéciale	1 091 542.61 €
Subventions/participations des Eco-organismes	1 231 343.98 €
Produits exceptionnels	52 105.22 €
Amortissements des subventions d'investissement	198 660.49 €
Excédent d'exploitation reporté de 2013	3 107 542.43 €
TOTAL	13 068 785.04 €

les modalités DE FINANCEMENT :

Le financement du syndicat se fait via la Taxe d'Enlèvement des Ordures Ménagères. Cette taxe figure sur l'avis de la taxe foncière et est calculée en fonction de la valeur locative cadastrale des locaux et du taux de la Taxe d'Enlèvement des Ordures Ménagères (TEOM) voté chaque année.

Les usagers autres que les ménages sont assujettis à la redevance spéciale dont le montant est déterminé en fonction du service rendu par la collectivité, c'est-à-dire en fonction de la nature et de la quantité des déchets pris en charge par le Select'Om. Les tarifs sont votés annuellement par le Comité Directeur.



INDICATEURS COMPLÉMENTAIRES

MONTANT DES AIDES REÇUES DES ORGANISMES AGRÉÉS			MONTANT DES SUBVENTIONS D'EXPLOITATION		MONTANT DES SUBVENTIONS D'INVESTISSEMENT		
Eco-Emballages	OCAD3E	ECOFOLIO	ADEME (subvention compostage de 2009 à 2013)	Conseil Général (subvention compostage 2013)	Conseil Général (modernisation des déchèteries)	ADEME (hroyeurs et modernisation des déchèteries)	
1 025 531.94 €	139 448.05 €	68 096.14 €	15 505.75 €	4 067.10 €	32 097.10 €	55 321.60 €	
MONTANT DES RECETTES PERÇUES AU TITRE DE LA VALORISATION (HORS ORGANISMES AGRÉÉS)							
Papier & cartons	Verre ménager	Ferraille	Batteries	Plastique	Acier/aluminium	Huiles végétales	Huiles minérales
193 444.20 €	92 098.43 €	123 748.00 €	11 445.99 €	118 278.38 €	19 942.05 €	1 458.00 €	2 832.28 €

3.3. La décomposition des coûts par flux

	COÛTS COMPLET (AVANT DÉDUCTION DES PRODUITS DE LA VENTE DES MATÉRIAUX ET SUBVENTIONS)		COÛTS DU SERVICE PUBLIC (APRES DÉDUCTION DES PRODUITS DE LA VENTE DES MATÉRIAUX ET SUBVENTIONS)	
	MONTANT TOTAL	COÛT À LA TONNE	MONTANT TOTAL	COÛT À LA TONNE
COÛT DE COLLECTE ET DE TRAITEMENT DES ORDURES MÉNAGÈRES RÉSIDUELLES	4 636 642.36 €	208.98 €	4 571 582.32 €	206.04 €
COLLECTE SÉLECTIVE EN PORTE À PORTE	657 802.80 €	277.37 €	136 323.00 €	57.48 €
APPORT VOLONTAIRE	803 618.69 €	149.93 €	248 150.23 €	46.30 €
DÉCHÈTERIES	2 292 777.98 €	113.74 €	1 805 478.56 €	89.57 €
TOTAL	8 390 841.83 €		6 761 534.11 €	

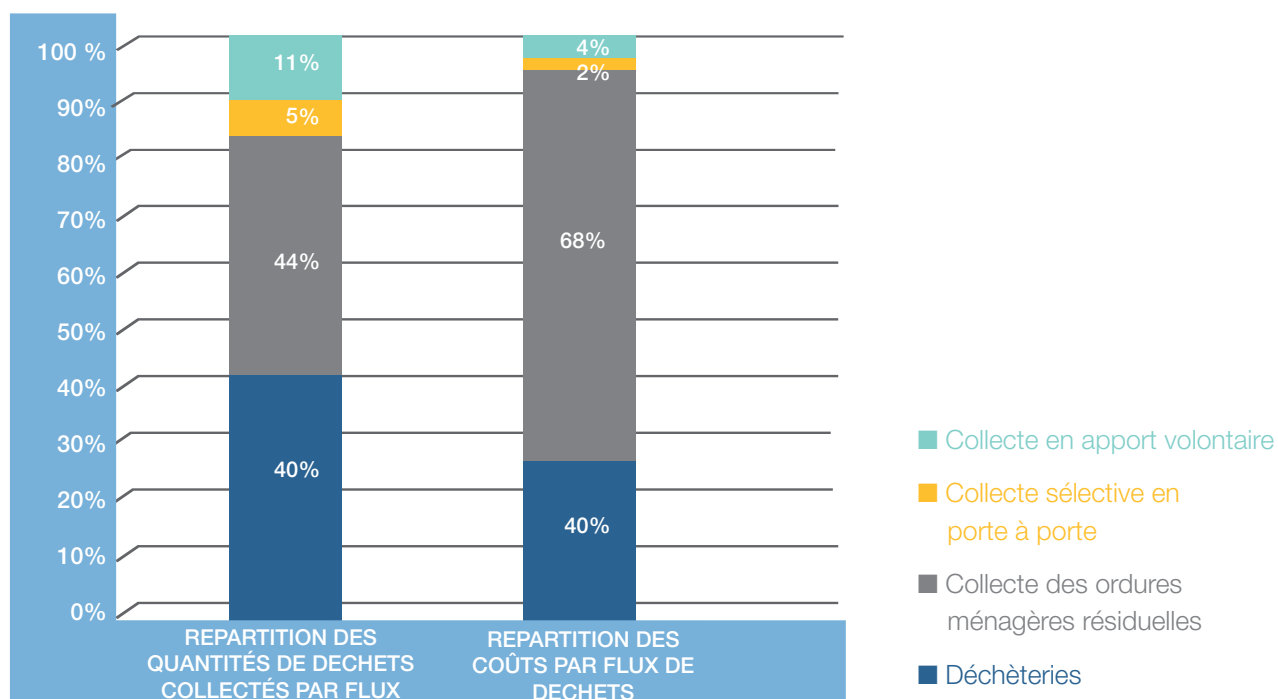
les recettes

LIÉES AUX SUBVENTIONS

des éco-organismes et aux ventes de matériaux à recycler permettent de faire diminuer le coût de revient des services de collecte.

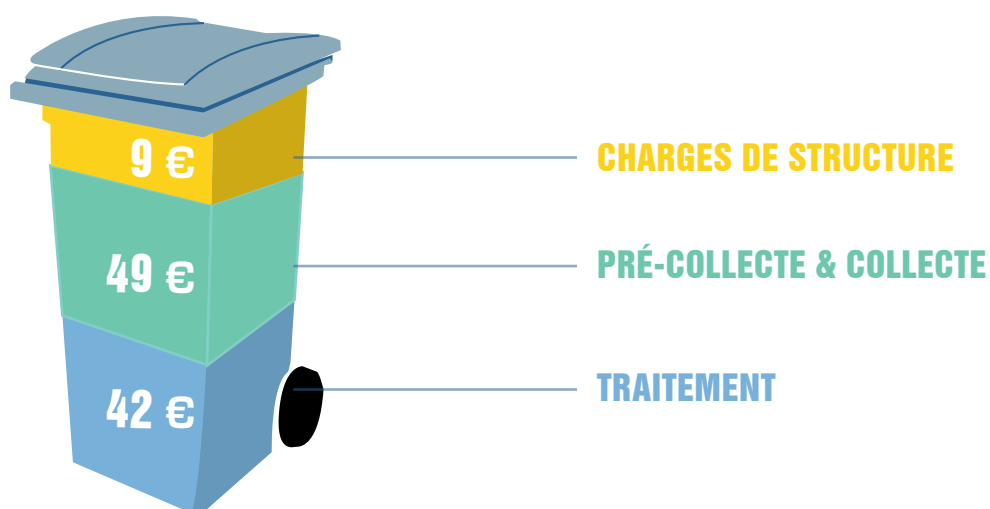


COMPARAISON ENTRE LE COÛT DES DÉCHETS ET LES QUANTITÉS COLLECTÉES



3.4. La décomposition des coûts par postes

LORSQUE LA COLLECTIVITÉ PERÇOIT 100 EUROS ELLE LES UTILISE COMME SUIT :





4. PRÉVENTION / COMMUNICATION

4. PRÉVENTION / COMMUNICATION

4.1. Bilan sur le plan de prévention

Le Grenelle de l'environnement a fixé des objectifs de réduction à la source des déchets des ménages. Dans cette optique, le Select'Om met en œuvre, depuis 2009, un programme de promotion du compostage individuel visant à réduire les apports de déchets verts en déchèteries. Les services du Select'Om ont de nouveau œuvré en 2014 à maintenir cette dynamique avec la mise en place de formations sur les thématiques du compostage et du jardinage au naturel.

Pour l'année 2014, 14 réunions ont été organisées, auxquelles ont participé plus de 280 personnes. Le réseau de guides composteurs est également toujours actif, puisque certaines de ces formations ont été animées bénévolement par les guides composteurs du territoire.

D'autre part, un programme de sensibilisation à l'attention des agents communaux et des élus en charge des espaces verts des différentes communes a été initié en 2012. Cette action a pour objectif la formation des agents communaux et des élus en charge des déchets verts à une gestion dite intégrée des déchets verts des communes. Cette formation aborde les thèmes de la tonte, du broyage et du compostage, appliquée à une commune, sous un angle plus écologique. Cette pratique permet une gestion interne des déchets ayant un impact environnemental positif et générant moins de frais pour la collectivité.



Les objectifs de cette formation pratique sont :

- de créer de la cohésion entre les agents communaux et les élus autour d'une même thématique
- d'approfondir les techniques présentées lors des formations théoriques et de les découvrir en pratique
- d'échanger les différents points de vue.

Pour l'année 2014,

Ce cycle de formation pratique a été mis en place dans 4 des 5 Communautés de communes du territoire.

41 personnes ont participé aux formations pratiques représentant ainsi 25 communes.

4.2. Communication

Fin 2013, le Select'Om a lancé une grande campagne de sensibilisation pour lutter contre les erreurs de tri.

On appelle erreurs de tri les déchets qui n'ont pas été correctement triés. Nous pouvons citer par exemple les papiers/cartons bien souvent déposés dans les sacs jaunes, alors qu'ils doivent être jetés dans les bacs bleus ou dans les conteneurs d'apports volontaires destinés aux papiers/cartons. Cette campagne s'est inscrite dans un contexte de stabilisation voire de diminution des ordures ménagères résiduelles, et ce malgré une augmentation de la population. Différents événements ont marqué cette campagne de sensibilisation, notamment la mise en place d'affiches sur les conteneurs et sur les ca-

Cette campagne

A COMPORTÉ 3 PHASES

que vous avez pu découvrir entre le 1er octobre 2013 et le 1er septembre 2014.

Plusieurs événements grand public ont marqué cette campagne :

- Une porte ouverte au siège du Select'Om à Molsheim a eu lieu le 20 septembre 2013 afin de lancer cette nouvelle campagne de communication,

- Des réunions à destination de nos adhérents sur le thème du tri : une réunion a été organisée pour chaque communauté de communes à destination des élus et du personnel de mairie. Ainsi, 20 personnes ont participé à ces réunions d'information sur le tri et les erreurs de tri en 2013,

- Des réunions publiques sur les erreurs de tri : Les communes qui le souhaitaient pouvaient bénéficier sur simple demande d'une réunion sur cette thématique pour leurs usagers. Ainsi, Marlenheim et Muhlbach-sur-Bruche ont souhaité la tenue d'une réunion publique au cours desquelles 50 personnes ont pu poser leurs questions sur la thématique du tri et des erreurs de tri à notre ambassadrice du tri.



La classe de l'école élémentaire de Wangen participante au concours.



Les classes de l'école élémentaire de Rothau participantes aux concours.

- Un jeu-concours dans les écoles du secteur : Les classes de CP, CE1, CE2, CM1 et CM2 qui le souhaitaient ont pu participer et monter un petit spectacle autour de la sensibilisation aux erreurs de tri. Ce concours s'est terminé en 2014. Les classes gagnantes ont pu apprécier une visite du Centre de découverte des sciences et des techniques à Strasbourg : le Vaisseau.

